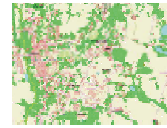
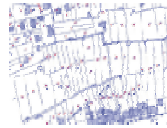
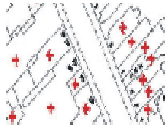


Dossier de presse

Destinataires / Journalistes



Bilan annuel du secteur de l'information géographique

Une explosion des usages, un enjeu sur la donnée adresse, un défi d'avenir autour de nouveaux métiers



Dominique CAILLAUD, Député-Maire, Président de l'AFIGÉO et Président de la Commission TIC⁽¹⁾ de l'AMF⁽²⁾, proposera désormais un bilan annuel du secteur de l'information géographique. Cette action nouvelle est inaugurée à l'occasion d'un petit déjeuner de presse le **jeudi 31 mars 2005 à 9h30** dans le cadre de la 17^{ème} édition du salon Géo Evénement – Porte de Versailles / Hall 4.1.



Contact presse :

Joseph GREGOIRE – Chargé de communication / joseph.gregoire@afigeo.asso.fr

Plus d'info : www.afigeo.asso.fr

(1) Technologie de l'Information et de la Communication

(2) Association des Maires de France

Une explosion des usages

L'information géographique est au cœur de nombreux usages. Les publicitaires se sont emparés du GPS pour en faire un argument de vente des voitures, mais des équipements similaires sont destinés aux piétons et certains sont intégrés dans les téléphones portables. Le GPS, système américain, sera bientôt complété par GALILEO, système lancé par la Communauté Européenne pour apporter des services nouveaux de grande qualité dans le domaine de la mobilité, et en matière de sécurité des biens et des personnes. Tel qu'il est pratiqué dans les Call Centers, le développement des réseaux internet multiplie les possibilités de consultation à distance de bases de données cartographiques. L'utilisation de l'information géographique, dans le passé restreinte aux cartes militaires, touche aujourd'hui toute la société. On ne parle plus de carte comme « produit fini », mais de données « géo-localisées », de toute nature, aujourd'hui exploitées, recoupées, mises en scène ...

L'apport des technologies de l'information et de la communication (TIC)

Les TIC se sont développées depuis 20 ans et ont connu récemment un essor considérable. D'autres outils ont progressé, parfois dans leur ombre. C'est le cas de « l'information géographique » qui pourrait se définir comme le **mariage de la géographie et de l'informatique**. L'accès au réseau Internet continue à progresser et les capacités technologiques sont de plus en plus conviviales. Basés sur la technologie informatique, les outils de l'information géographique bénéficient naturellement des progrès enregistrés par les TIC.

Une croissance forte des services rendus par l'information géographique

L'information géographique rend des services de plus en plus essentiels. Les technologies de ce secteur d'activité permettent la mise au point d'outils aux fonctions variées : communication, gestion, prospective, aide à la décision, analyse territoriale. Dans la sphère publique, les administrations et les collectivités territoriales qui ont le devoir de connaître leurs territoires développent des usages pour y répondre. Initié dans les années 80 par des services techniques de voiries ou de gestion cadastrale, ce mouvement connaît une croissance exponentielle en terme de services rendus : **gestion des déchets, suivi environnemental, suivi des règlements d'urbanisme, prospective, aménagement du territoire, démocratie locale, tourisme,...** Dans la sphère privée, l'exploitation de la donnée géographique au bénéfice des entreprises est tout aussi essentielle pour l'optimisation des implantations commerciale et le suivi de « tout ce qui est mobile » : **géo-marketing, gestion de flotte, logistique, ...**

Des obstacles à franchir

Malgré un développement actif en constante évolution, l'information géographique devra bénéficier de prises de conscience pour que ses usages puissent se développer de façon cohérente, transparente, efficace. En 2002, l'AFIGÉO a identifié les principaux enjeux sur lesquels il est urgent d'agir. Il faut assurer une structuration cohérente de l'ensemble des données à l'échelle nationale et européenne (mise en place du R.G.E notamment), positionner les collectivités territoriales comme acteurs centraux (à la fois producteurs et utilisateurs de données), assurer le développement de la formation et la formalisation de « métiers ».

Parmi les conditions nouvelles de développement, on peut citer :

- la puissance des traitements géographiques, qui est prise en compte de façon croissante dans les métiers traditionnels : santé, sécurité, agriculture, gestion des risques, géomarketing, transport intelligent...
- le système satellite européen de positionnement Galiléo, en cours de développement, qui viendra renforcer les possibilités offertes aujourd'hui par le GPS.

Parce qu'elle représente une activité en croissance, que les services qu'elle rend répondent à des besoins à la fois publics (réglementation, consultation public, démocratie locale, ...) et privés (géomarketing, logistique intelligente, ...), l'information géographique constitue un enjeu stratégique de taille pour le développement local, régional et national. **Une large prise de conscience s'avère nécessaire pour que l'information géographique soit reconnue comme un élément stratégique du développement.**

La notion de partage et de mutualisation des données géographiques est centrale pour l'information géographique. De nombreuses initiatives de partenariat entre les collectivités territoriales et les services de l'Etat voient le jour. En donnant à ces structures de partenariat l'occasion de se rencontrer au cours d'un colloque qu'elle organisera en juin 2005, l'AFIGÉO entend contribuer à l'émergence d'un statut pérenne pour l'information géographique.

Exemples significatifs d'usages

Exploitation par les collectivités territoriales

- Aménagement, gestion, mise en valeur du territoire,
- Amélioration des relations avec les citoyens, (service foncier et immobilier, service de l'urbanisme, service du développement économique, ...),
- Gestion du cadastre, du plan local d'urbanisme, des implantations commerciales, ...

Exploitation commerciale

Géo-marketing :

- Optimisation des implantations commerciales,
- Adaptation de l'offre aux consommateurs,
- Organisation des territoires de vente,
- Ciblage précis des opérations de marketing.

Logistique :

- Gestion de flottes de véhicules,
- Détermination de distances et d'itinéraires,
- Routage assisté par ordinateur,
- Organisation des tournées.

"SIG et GESTION DES RISQUES"

Systèmes d'information géographique et gestion des risques - Ce document, élaboré sous la responsabilité de l'ISTED, résulte d'une initiative du CNIG et de l'AFIGÉO. La brochure met en avant l'utilisation des systèmes d'information géographique pour la gestion des risques. Elle vient d'être présentée à l'occasion de la deuxième conférence mondiale sur la réduction des catastrophes naturelles (janvier 2005, Kobe, Japon).

L'étude est sortie juste à la suite de la catastrophe naturelle qui a touché l'Asie. Elle est venue à point nommé pour montrer des exemples concrets d'exploitation de l'information géographique dans le cadre de la gestion de crise.



Feux de forêts, la place de l'Information géographique dans la gestion de crise ...

Après un été particulièrement ravageur du point de vue des feux de forêt, [...] la question de l'usage de l'information géographique dans la gestion des feux de forêt se pose. Alors qu'elle semble déjà bien utilisée dans la prévention et de la réparation, la place de l'information géographique se situe-t-elle aussi au niveau de l'intervention ? [...]



PAREFEU © - PC transmission CNES

La géographie au service de l'histoire ...

L'archéologie a un lien naturel évident avec la Géographie [...] Ses plongées dans les civilisations passées, au delà du développement des connaissances sur l'Histoire de l'Homme, inspirent aventures et mystères. [...] Comme l'a souligné le riche dossier du numéro de janvier de SIG-La-Lettre, on constate une utilisation foisonnante de l'Information Géographique dans le champ de l'archéologie. [...]



Service Archéologique de la ville d'Aix en Provence

En voiture avec les systèmes de navigation ...

Alors que dans d'autres pays d'Europe, en Allemagne, Belgique et Pays Bas notamment, le marché de la navigation embarquée dans les voitures se développe bien, la France connaît aujourd'hui un frémissement favorable, [...]



De l'information géographique dans la santé ?



Offre de soin de santé en Haute Normandie

Suite à la catastrophe climatique de cet été, [...] et dans celui du plan Hôpital 2007, le secteur de la santé est interrogé sur ses capacités à répondre à de nouvelles exigences [...] L'Information Géographique est-elle exploitée à ces fins ? Comment ses capacités sont-elles perçues par les différents acteurs de ce secteur si chère à tous ? C'est ce que nous avons cherché à savoir.

Plus d'info : www.afigeo.asso.fr

EN BREF / « Viticulture » - Un programme de recherche européen met en avant l'utilisation des technologies de l'IG au service de la viticulture : le projet BACHUS

<http://www.bacchus-project.com>



Un enjeu sur la donnée « adresse »

L'usage de l'adresse apparaît à tous comme évident : envoyer un courrier, se rendre à un endroit précis, qualifier et quantifier une population dans un secteur géographique, apporter rapidement des secours. L'adresse n'est pas que l'élément sur lequel la Poste se base pour traiter et distribuer le courrier. La vie économique et démocratique du pays en dépend et tout le monde convient de sa caractéristique géographique. L'adresse postale est le moyen le plus couramment utilisé en France par les administrations, les entreprises, pour localiser les individus, les biens mais aussi les équipements des réseaux publics. Créée par Napoléon à la suite du découpage du territoire en départements et communes, elle est l'interface entre l'espace public et l'espace privé. Il nous est plus facile d'échanger nos adresses sous forme de libellé que sous forme de coordonnées X, Y - encore faudrait-il s'entendre sur le système de référence -.

L'adresse est au cœur des relations entre l'Etat et le citoyen, les entreprises et leurs clients. Force est de constater qu'il n'existe pas de référentiel national des adresses et que les maîtres d'ouvrages comme l'INSEE, les collectivités locales, la DGI, La Poste, France Télécom, EDF, GDF, les concessionnaires de réseaux entretiennent à grand frais et de façon redondante leurs propres fichiers. Les effets négatifs d'une telle situation ne sont pas seulement économiques.

Dans sa volonté de réforme, l'Etat s'est également donné des objectifs forts concernant des services personnalisés aux citoyens, accessibles à tous, faciles d'emploi, simplifiant les démarches par l'émergence d'une administration plus réactive. L'Agence pour le Développement de l'Administration électronique, l'ADAE, en charge de cette « révolution », a également identifié la nécessité de disposer d'un référentiel adresse national.

Lancée en juin 1999 à la demande d'AFIGÉO, une étude a permis d'identifier les besoins et les jeux d'acteurs, des propositions techniques ont été faites. En septembre 1999, le député Guy Lengagne a identifié l'adresse comme composante du Référentiel à Grande Echelle (RGE).

Si il existe aujourd'hui un calendrier de réalisation du RGE, la composante « adresse » n'a pas fait l'objet d'un véritable commencement de mise en oeuvre.

L'ensemble des acteurs du domaine de l'information géographique s'accorde à dire que l'absence d'une maîtrise d'ouvrage désignée, plus que tout autre problème technique, est la raison de ce retard. Notre association souhaite prendre l'initiative d'une expérimentation associant, à l'échelle d'un département, les acteurs concernés : communes, services de l'Etat, grandes entreprises. L'objectif est de tester un modèle d'organisation assurant la production et la disponibilité d'un référentiel de qualité et d'apprécier les modifications à apporter au dispositif légal pour en assurer un fonctionnement stabilisé.



Un défi d'avenir autour de nouveaux métiers

Comme tout secteur d'activité émergent, l'information géographique se doit de relever certains défis. L'un d'entre eux est particulièrement important : l'articulation entre les formations et le cadre d'emploi de ces nouveaux métiers, qui représentent aujourd'hui plus de 10 000 emplois en France. La fonction publique territoriale, représentant à elle seule plus de la moitié de ces effectifs, pourrait voir son contingent doubler dans les prochaines années. Qu'il s'agisse d'examiner une demande de permis d'urbanisme (au regard d'éléments tels que le plan de secteur, un permis de lotir, un plan d'aménagement, une zone Natura 2000, ...), d'établir un certificat d'urbanisme, de gérer un réseau de voirie ou d'étudier un projet de plan d'aménagement, les systèmes d'information géographique (SIG) ont démontré toute leur utilité en matière d'aménagement du territoire et de gestion de l'environnement.

Dans le cadre de leur responsabilités, régions, départements, collectivités territoriales doivent s'adjoindre les personnels compétents pour mettre en place et faire vivre ces systèmes d'informations, qui ont un rôle essentiel dans les opérations de gestion courante. Alors que le champ des usages et des techniques est en perpétuelle évolution, il est délicat d'identifier les compétences, donc la nature des connaissances à inculquer aux futurs usagers ou professionnels qui animeront ce secteur d'activité.

L'AFIGÉO, le CNIG et le Portail Géomatique Géorezo ont entrepris de mener ensemble **une démarche de reconnaissance des métiers de l'information géographique**. Cette action s'est d'abord focalisée sur une collaboration avec l'ANPE qui est train de train de refondre son répertoire métier, le ROME. A l'échéance 2005-2006, une fiche Emploi/Métier « **Géomaticien** » doit être intégrée dans le futur ROME. Notre démarche s'est élargie par des contacts avancés avec le CNFPT, l'ONISEP et L'Etudiant.

Avec le CNFPT, l'AFIGÉO et ses partenaires ont mis sur pied un référentiel métiers composé de 5 fiches métiers, correspondant aux activités exercées par le personnel de la fonction publique territoriale. Ce référentiel n'est pas officialisé, mais il constitue, pour l'AFIGÉO, un bon cadre de départ pour assurer l'intégration de ces activités dans les collectivités territoriales :

- Responsable du service de l'information géographique
- Administrateur/gestionnaire des données géographique
- Technicien de l'information géographique
- Dessinateur/Cartographe
- Géomètre/Topographe

D'autres problématiques créant des besoins en connaissance, donc en formation, doivent être envisagées. L'aménagement du territoire se fait dans le cadre de procédures participatives, qui imposent des formes d'appropriation sociale des technologies de l'information géographique. Cet accès à l'information, notamment à celle qui concernent l'environnement, est un droit récemment reconnu au citoyen en application de la convention d'Aarhus. Il est également un devoir car, pour pouvoir contribuer à la réalisation des décisions en cours, le citoyen doit pouvoir lire, interpréter, comprendre les documents administratifs qui lui sont opposés.

ENQUETE METIER – AFIGÉO, CNIG, Géorezo

- Téléchargez le poster synthétique sur les métiers de l'information géographique : <http://afigeo.fleximage.fr/generated/objects/poster.pdf>
- Téléchargez les principaux résultats de cette enquête (attributs des postes, formation de l'employé, activité de l'employé, l'employeur) <http://geomatique.georezo.net/annu-goto.php3?id=668>

L'AFIGÉO est engagée dans ces réflexions qui visent à organiser les parcours d'acquisition de connaissances, mais aussi à définir des grilles de fonction/métier qui structurent le recrutement des géomaticiens. En partenariat avec le Conseil National de l'Information Géographique, notre association organisera en décembre 2005 un colloque national intitulé « Emploi / Formation ».